

Commune de Saint Agil



Sommaire

Le mot du maire	3
Etat Civil 2015	4
Hommage aux disparus	5
Vie de la commune.....	6
Tarifs Communaux 2016.....	6
Projets / Travaux	7
SERVICE D'ADDUCTION D'EAU POTABLE	8
L'Eglise.....	10
Budget de la commune	13
AGENCE POSTALE COMMUNALE	15
Le centre sapeur-pompier de SAINT AGIL	16
Camping /Pêche	18
Intercommunalité.....	19
INFORMATION SUR LA FUSION DES INTERCOMMUNALITES	19
INFORMATION SUR LA CREATION D'UNE COMMUNE NOUVELLE.....	21
Retro photo.....	24
Associations	26
La Boîte à équ'idées.....	26
Cheptel Aleïkoum	27
Comité des fêtes	28
Club de l'amitié.....	29
Syndicat d'initiative.....	29
Groupement d'Intérêt Cynégétique du Couëtron.....	30
Les Anges de la com	31
L'Echalier.....	32
Informations Pratiques	34
Calendrier 2016	35
Page gourmande	37
Entreprises & commerces	39

Le mot du maire

Le début de cette nouvelle année est un temps propice pour dresser les bilans, tirer les enseignements mais aussi envisager les perspectives et construire l'avenir.

C'est aussi le temps de remercier tous les membres du conseil municipal et tous les agents communaux qui m'accompagnent chaque jour et qui mettent leur engagement au service la commune.

Je profite de cette préface pour remercier les associations ainsi que les commerçants qui de par leur dynamisme font de Saint Agil une commune accueillante.

Malgré les baisses de dotations de l'état qui affaiblissent notre capacité à investir, nous avons réalisé les travaux prévus en 2015 : la dernière tranche de restauration de l'église, la poste et le remplacement d'un tronçon d'adduction d'eau.

Pour 2016 nous étudions la possibilité de rénover la salle communale dont les huisseries vieillissantes rendent le lieu un peu trop énergivore.

A l'échelle intercommunale, nous avons dû réfléchir à la nouvelle organisation territoriale proposée par Mr le Préfet du Loir et Cher. La trop rapide réflexion ainsi qu'un manque de visibilité financière nous a conduit à donner un avis défavorable au projet d'agglomération des 105 communes.

Le conseil municipal est cependant très ouvert à toutes les formes de mutualisation de services avec les communes qui nous entourent.

Cette année sera marquée par la disparition de la caserne de pompiers à Saint Agil. Depuis plus de 140 ans, la commune et tous les volontaires avaient su transmettre aux générations suivantes l'esprit d'engagement, de disponibilité et de dévouement à la population. Nos sapeurs-pompiers sont invités à se regrouper avec les centres d'interventions de Souday et du Plessis Dorin.

Malgré une actualité douloureuse qui nous a tous bouleversé au plus profond de nous-même, des attentats qui touchent tous les pays du monde, permettez-moi de vous souhaiter une bonne et heureuse année 2016.

Etat Civil 2015

NAISSANCES HORS COMMUNE

<i>GUITTET Arthur</i>	<i>né à Vendôme (Loir et Cher) le</i>	<i>31 Décembre</i>
<i>MALAN Louison</i>	<i>né à Vendôme (Loir et Cher) le</i>	<i>16 Avril</i>
<i>PENAUD Djiline</i>	<i>née à Châteaudun (Eure et Loir) le</i>	<i>25 février</i>
<i>SOUCHARD Naëlys</i>	<i>née à Vendôme (Loir et Cher) le</i>	<i>07 Mars</i>

MARIAGES

<i>BOUARROUDJ Karim et TERRA Christelle</i>	<i>27 Juin</i>
<i>COFFEY Jérémy et MÉLIN Elisabeth</i>	<i>26 Septembre</i>
<i>PÉRAL Olivier et UNTERMARZONER Karine</i>	<i>18 Avril</i>

DECES

<i>HELLOCO Ginette</i>	<i>12 Juin</i>
<i>MARTIN Jean</i>	<i>07 Mai</i>

TRANSCRIPTIONS DE DECES

<i>HALBOUT Yvette veuve PELTIER</i>	<i>décédée à Le Mans (Sarthe) le</i>	<i>14 Février</i>
<i>JOLY Madeleine veuve HERSANT</i>	<i>décédée à Saint-Calais (Sarthe) le</i>	<i>30 Novembre</i>

RECENSEMENT DE LA POPULATION

Le recensement de la population s'est déroulé du 15 Janvier au 14 Février 2015.

Il en ressort les comptages suivants :

- 118 résidences principales
- 1 logement occasionnel
- 35 résidences secondaires
- 29 logements vacants
- 270 bulletins individuels

Le recensement de la population a évolué en offrant désormais aux habitants la possibilité de répondre par internet. Testé sur plusieurs communes depuis 2012, ce mode de réponse a été généralisé à l'ensemble des communes recensées en 2015. Ainsi, pour notre commune, 29 % des feuilles de logement et 32 % des bulletins individuels ont été réalisés de façon dématérialisée. Pour la première fois, l'objectif était d'obtenir 10 % des réponses par internet.

Nous vous remercions de votre collaboration à cette enquête et de l'accueil que vous avez réservé à Mme Lysiane BONNOUVRIER en charge du recensement.

Hommage aux disparus

Saint Agil... ? Comme les disparus?

Cette référence au livre de Pierre Very « les disparus de Saint Agil » paru en 1935 et adapté trois ans plus tard par Christian Jacque est si souvent évoquée dès lors que Saint Agil est cité hors de notre Perche !

Dans l'histoire de ce film, Saint Agil est un pensionnat en Seine et Marne où des adolescents rêveurs sont en prise avec le mystère d'une disparition. Mais comme nous sommes le seul Saint Agil de France, nous sommes toujours fiers d'être associé à ces deux belles œuvres littéraire et cinématographique...

Et nous avons aussi nos disparus, à qui nous aimons rendre hommage car ils entrent ainsi dans notre mémoire collective.

Notre petite commune compte aujourd'hui 273 habitants au dernier recensement, c'est le même chiffre qu'il y a 15 ans et nous devons nous en féliciter car c'est une stabilité qui est rare.

De 2007 à 2014, avec 34 naissances, 9 mariages et 32 disparus, la stabilité s'annonçait et encore cette année, outre les 3 mariages qui ont été célébrés, ce sont 4 bébés Naëlys, Djiline, Louison et Arthur qui nous sont arrivés et 3 de nos anciens Yvette Peltier, Jean Martin et Madeleine Hersant qui nous ont malheureusement quittés.

Ce sont nos disparus et nous souhaitons dans ce bulletin leur rendre hommage encore une fois.

Et l'on se souviendra de chacun d'eux comme on se souvient régulièrement de ceux qui ont donné de leur temps pour que Saint Agil rayonne. Car une commune rurale réunit des femmes et des hommes, une communauté de personnalités bien singulières qui façonne le quotidien du village.

On se souvient de Rolande et de Gilbert Tourneux, toujours prêts à aider, à bricoler, à chanter pour la vie associative et du temps où vivaient quatre générations de Tourneux ! On se souvient de Jean Védie, de son amour des fleurs et de son camion d'épicier, on se souvient de Paul Hersant et de sa belle présence, on se souvient de Monsieur Volpe et de son esprit d'entreprise, on se souvient de Marie Claude pour son dévouement à entretenir notre église, on se souvient de Claude Marville qui est parti si vite, on se souvient de Gaston qui nous réparait nos autos, on se souvient de Maurice Marcé, on se souvient de notre centenaire Paul et de ses histoires, on se souvient d'Edouard... on se souvient de tous.

Et chacun, du plus discret au plus extravagant nous raconte encore l'histoire de Saint Agil.

Vie de la commune

Tarifs Communaux 2016

Salle Commune 3 Rue des Templiers (Délib du 22/10/2014) Tarifs inchangés pour 2016		Tarifs 2016
Vin d'honneur		40,00
Salle matinée		84,00
Soirée avec repas		92,00
Soirée avec bar		58,00
Reunions		35,00
Location cumulée de deux jours consécutifs		155,00
Redevance chauffage par location		21,00
Salle 8 rue des Templiers (Délib du 25/11/2015)		Tarifs 2016
Réunions journalières		15,00
Service AEP (Délib du 25/11/2015)		Tarifs HT 2016
Location - entretien compteur 15m/m		51,00
Location - entretien compteur 20m/m		66,00
Location - entretien compteur 30m/m		95,00
Prix du m3 (Tarif unique à compter du 1er Janvier 2010)		1,17
Pose-dépose-mutation d'un compteur		38,00
Taxe analyse eau / an		12,50
Redevance Agence de l'eau / m3		0,070
Redevance pollution domestique (Tarif fixé par l'Agence de l'Eau)		0,300
Service Assainissement (Délib du 25/11/2015)		Tarifs HT 2016
Abonnement au service par branchement		61,00
Redevance Assainisst / m3		2,25
Redevance par m3 pour les trois habitations non raccordables		0,79
Redevance réseau de collecte (Tarif fixé par l'Agence de l'Eau)		0,18
Mutation d'abonné au service		16,00
Participation au branchement du réseau		800,00
Ordures Ménagères (Délib du 25/11/2015)		Tarifs 2016
Foyer 1 personne		84,00
Foyer 2 personnes		168,00
Foyer 3 personnes et plus		252,00
Résidence secondaire		200,00
Concessions cimetière (Délib du 22/10/2014) Tarifs inchangés pour 2016		Tarifs 2016
Temporaire 15 ans		45,00
Temporaire 30 ans		90,00
Temporaire 50 ans		140,00
Pêche (Délib du 20/02/2013) Tarifs inchangés pour 2016		Tarifs 2016
Redevance 1/2 journée		3,00
Redevance journée		4,00
Carte semaine		15,00
Carte année		46,00
<i>Tarifs applicables à partir de 12 ans sauf pour les enfants de la commune, gratuit jusqu'à 16 ans</i>		
Camping (Délib du 18/03/2015) Tarifs inchangés pour 2016		Tarifs 2016
Redevance par campeur		2,10
Forfait emplt (carav+voi+tente) ou (camping-car + 1 tente)		3,00
Tente supplémentaire		1,00
Redevance électricité		1,80
Garage mort en saison		0,90
Garage mort hors saison		0,50
Location caravane appartenant à la commune (par jour) (Délib du 04/12/2012)		12,00
Location caravane appartenant à la commune (par semaine) (Délib du 04/12/2012)		54,00
Photocopies (Délib du 22/10/2014) Tarifs inchangés pour 2016		Tarifs 2016
Public (noir & blanc)		0,25
Public (couleur)		0,50
Associat° jusqu'à 2000 photocopies (noir & blanc)		0,15
Associat° jusqu'à 2000 photocopies (couleur)		0,30
Associat° au-delà de 2000 photocopies (noir & blanc)		0,05
Associat° au-delà de 2000 photocopies (couleur)		0,10
Location vaisselle (Délib du 25/11/2010) Tarifs inchangés depuis 2011		Tarifs 2016
couverts		0,60
coupe champagne		0,20
Machine à café		6,00

Projets / Travaux

Septembre 2014 à juin 2015

Travaux de l'église : Réalisation de la tranche conditionnelle (cf. rapport détaillé)

Juillet / septembre

Renforcement du réseau d'adduction d'eau potable : mise en place d'une canalisation neuve à partir du 11 rue des Pêcheurs jusqu'au lieudit Les Chardons (route de Oigny), soit 726 ml et pose de regards pour l'installation des compteurs d'eau en limite de propriété. Ces travaux ont été financés par une subvention du Conseil Départemental au titre de la Dotation de Solidarité Rurale soit 13 000 € perçus pour une dépense de 27 516 € HT

Octobre

Voirie : Renforcement de l'aqueduc VC n°2 situé entre le lieudit Le Téson et Villebeautru
Coût : 2 379,75 € HT

Novembre

Agence Postale Communale et Bibliothèque : agrandissement de l'espace et création d'un accès pour personne à mobilité réduite en transformant une fenêtre par l'ouverture d'une porte sur le côté du bâtiment. La Communauté de Communes des Collines du Perche était maître d'ouvrage pour cette opération bénéficiant des aides de l'Etat (DRAC) et de La Poste soit 9 709 € de subventions pour 14 113 €HT de travaux. La commune de ST AGIL participe à hauteur de 4 130 €. Laurence a pris possession des nouveaux locaux le 1er Décembre.



Novembre

Cimetière : enlèvement des éléments funéraires de 30 tombes abandonnées dans

le carré C après achèvement de la procédure administrative.

Périmètre de protection du forage AEP - Fin de la deuxième étape d'élaboration du périmètre de protection

Du 30 Octobre au 1^{er} Décembre 2015, il a été procédé à une enquête publique unique sur le territoire de la commune relative à la déclaration d'utilité publique des périmètres de protection et de dérivation des eaux souterraines, l'autorisation du prélèvement de l'eau destinée à des fins de consommation humaine et l'enquête parcellaire, préalablement à l'instauration des périmètres de protection du forage d'eau potable situé Rue du Bourg Neuf.

Le 11 Décembre, le commissaire enquêteur (CE) a remis son rapport ainsi que les conclusions s'y rattachant. Aucune observation n'ayant été stipulée au cours de la durée de l'enquête publique, il a émis un avis favorable sur ce dossier. Le rapport et les conclusions du CE sont tenus à la disposition du public à la mairie et sur le site internet de la commune : <http://www.saint-agil.eu> ainsi qu'à la Direction Départementale des Territoires pendant un an à compter de la date de clôture de l'enquête. Ces documents sont également

accessibles sur le site internet de la Préfecture de Loir et Cher : <http://www.loir-et-cher.gouv.fr/Publications/Publications-legales/Equete-publiques/EP-2015>

Préalablement à l'enquête publique, chaque propriétaire de parcelles incluses dans le futur périmètre de protection du forage a été convié à une réunion publique le 9 octobre afin de présenter le dossier.

L'enquête publique terminée et les conclusions du CE remises, le dossier sera soumis à l'avis du Conseil Départemental de l'Environnement et des Risques Sanitaires et Technologiques (CODERST) au cours du 1^{er} semestre 2016.

L'arrêté préfectoral consécutif à ce dossier sera signé à l'issue de cette dernière étape. Cet arrêté comportera l'ensemble des prescriptions à respecter dans le périmètre dit « immédiat » et dans le périmètre dit « rapproché ».

Lutte contre le gaspillage et la promotion d'une gestion économe de la ressource en eau sont des priorités de la politique de l'eau menée par le gouvernement

A ce titre, nous devons en particulier lutter collectivement contre les fuites dans les réseaux d'eau potable. Réduire les fuites dans les réseaux permet en effet :

- de diminuer les prélèvements sur le milieu aquatique naturel,
- d'éviter les gaspillages d'énergie,
- d'éviter la consommation inutile de produits chimiques pour le traitement de l'eau et
- d'alléger la facture d'eau.

En cas de déficit quantitatif sur un territoire, la lutte contre les fuites est la première ressource alternative à mobiliser, en complément des actions visant à réduire la pression sur le

prélèvement en eau, spécialement nécessaires dans le contexte de changement climatique, qui ne pourra qu'exacerber les territoires sur la ressource.

Or, aujourd'hui, sur le territoire national, nos réseaux d'eau potable sont vieillissants. Leur taux de renouvellement est insuffisant (0,6%) et les pertes par fuites s'élèvent à près d'un milliard de m³ par an. Selon les données recueillies dans l'observatoire des services publics d'eau et d'assainissement (SISPEA), le rendement moyen de nos réseaux de distribution d'eau potable n'est en effet que de 76%. (81,98% pour notre commune en 2014). La politique actuelle souhaite atteindre un objectif de rendement de

85%. Les collectivités organisatrices des services d'eau doivent, afin d'aboutir à une meilleure gestion de leur patrimoine de réseaux de distribution d'eau potable, réaliser un descriptif détaillé de leurs ouvrages de transport et de distribution de l'eau et prévoir, en cas de rendement insuffisant, la mise en œuvre d'un plan d'actions comprenant des travaux

d'amélioration des réseaux. En l'absence d'un diagnostic de notre réseau, la redevance pour prélèvement d'eau due par les collectivités sera donc doublée.

Notre service communal d'eau devra engager des démarches dès 2016 et pourra être accompagnée du soutien de l'Agence de l'eau.

Utilisation de produits phytosanitaires (Loi Labbé)

La préservation de la qualité des eaux superficielles et souterraines passe par la réduction à la source de toutes les pollutions, qu'elles soient ponctuelles ou diffuses, d'origine agricole, domestique ou industrielle. La loi Labbé du 6 Février 2014 visant à mieux encadrer l'utilisation des produits phytosanitaires prévoit la mise en place de la démarche « zéro phyto » dans l'ensemble des espaces publics (espaces verts, promenades, forêts...) gérés par l'Etat, les Collectivités et les Etablissements Publics. Initialement prévu pour le 1^{er} janvier 2020, cet

objectif est avancé au 1^{er} janvier 2017 par la loi du 17 août 2015 relative à la transition énergétique pour la croissance verte. Le nouveau plan Ecophyto II prévoit également, à travers son axe 4, d'accélérer la transition vers le « zéro phyto » dans les espaces verts et infrastructures publiques. La commune peut bénéficier d'un accompagnement technique et financier pour la mise en œuvre d'une démarche de réduction et de suppression de l'usage des pesticides, de la part de l'Agence de l'Eau Loire-Bretagne.

Le Conseil Municipal engagera donc une réflexion et constituera un dossier pour la mise en place des politiques évoquées ci-dessus.

Cependant, la Loi NOTRE prévoit le transfert de compétences des services d'eau et de l'assainissement au 1^{er} janvier 2020 aux Communautés de Communes. La commune doit donc se positionner sur les travaux d'investissement qu'elle souhaitera entreprendre pour la période 2016/2019.

Balayage des rues et trottoirs

Depuis le 1er janvier 2012, la commune fait appel à la société SANITRA FOURRIER de Vendôme pour le balayage des rues et carrefours. Pour une meilleure efficacité du service et quelques jours avant la date de passage de la balayeuse mécanisée, nous vous incitons à procéder au nettoyage de la partie de trottoir située face à votre habitation suivant le calendrier ci-dessous :

- Mardi 9 février
- Mardi 12 avril
- Mardi 14 juin
- Mardi 9 août
- Mardi 11 octobre
- Mardi 13 décembre

Nous vous remercions de votre compréhension.

OPERATION DE RESTAURATION DE L'EGLISE SAINT AGIL et SAINT FIACRE

L'origine de la paroisse de Saint Agil date de l'an 809. Elle dépendait de l'abbaye de Saint Avit à Châteaudun. L'église actuelle a succédé à l'édifice du 12^{ème} siècle puis

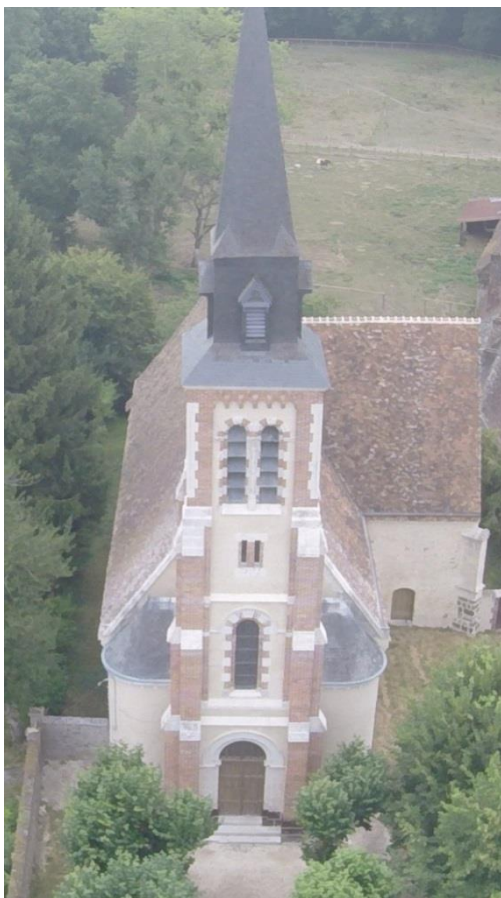
reconstruite et élargie au début du 16^{ème} siècle. Le chevet plat et le mur nord orné de fenêtres romanes datent de cette époque ainsi que le vitrail du cœur représentant Saint Agil et Saint Fiacre. Au 18^{ème} elle s'enrichit d'un décor de boiserie comprenant une arcade d'entrée de chœur surmontée d'un crucifix, des stalles, d'une table de communion et d'un retable. L'église est flanquée au sud d'une chapelle seigneuriale pourvue de deux vitraux du 16^{ème}

consacrés à l'enfance du Christ dont l'un représente la sainte famille.

A l'extérieur sur le mur sud de la nef et sur le mur de la chapelle, la litre funéraire est encore visible (bande de couleur noire comportant les armes du défunt).

L'église est précédée d'un clocher élevé en 1886 en un gracieux édifice néo-roman. Il est bâti en

maçonnerie de moellon, de brique belge et de pierre de taille. Les bases sont taillées en pierres de roussard et le reste des pierres du clocher est constitué de pierres calcaires. La tour est couronnée d'une charpente couverte d'ardoise composée d'un beffroi carré percé de lucarnes surmontées d'une flèche à huit pans.



Le Conseil Municipal a décidé de sauvegarder ce patrimoine en péril. L'étude établie en 2010 par Jean-Philippe BARTHEL, architecte des Bâtiments de

France, suggérait d'engager la restauration en programmant quatre tranches de travaux pour un montant total de 603.000 Euros. Compte tenu du coût financier de l'opération, la priorité a été mise sur la restauration de la façade sud réalisée en 2013/2014 pour un montant de 131 008 € HT (Tranche ferme) et la restauration des façades du clocher fin 2014 et 2015 pour un montant de 188 910 € HT (tranche conditionnelle)

Ces travaux ont été subventionnés, à hauteur de 167 477 € par : L'Etat au titre de l'enveloppe parlementaire de Madame Jacqueline GOURAULT pour la tranche ferme (10 000 €) et Monsieur Jeanny LORGEUX pour la tranche conditionnelle, (10 000 €), le Département de Loir et Cher (91 701 € dont 25 000 € de DSR), la Région Centre-Val de Loire et la Fondation du Patrimoine dans le cadre du Fond Régional

pour le Patrimoine Culturel de Proximité (55.776 €). La Municipalité a souhaité mobiliser la population en lançant une souscription publique sous l'égide de la Fondation du Patrimoine pour sauver ce témoin de la vie locale du Perche Vendômois. Les fonds récoltés se sont élevés à 14 318 €.

Deux emprunts ont été contractés sur une durée de 20 ans chacun : un en 2013 de 55 000 € au taux de 3,84% auprès de la Caisse d'Epargne et le second en 2015 de 64 000 € au taux de 2,15% auprès du Crédit Mutuel. Reste 19 123 € financés par les fonds propres de la commune ainsi que la TVA remboursés l'année N+1 des travaux.



Avant et après travaux

Pose du paratonnerre



Restauration
2013 à 2015

L'ensemble des travaux a été inauguré le 26 septembre 2015, en présence de Maurice LEROY, Président du Conseil Départemental et Député de Loir et Cher, Jeanny LORGEUX, Sénateur de Loir et Cher, François BONNEAU, Président de la Région Centre – Val de Loire, Pascale DESURMONT, Déléguée de la Fondation du Patrimoine de Loir et Cher, Jean LEGER, Président de la communauté de communes des Collines du Perche (CCCP), des Maires et Adjoints de la CCCP, des membres du conseil municipal et des habitants de Saint-Agil et autres communes. Une messe fut célébrée par Monseigneur Jean-Pierre BATUT, Evêque de

Blois, assisté de l'Abbé LHOMME DUCRET, curé du secteur pastoral de Mondoubleau. A l'issue de la cérémonie religieuse, une rétrospective des travaux sous forme de diaporama a été présentée par Jean-

Philippe BARTHEL, Architecte, en présence de plusieurs chefs d'entreprises, en charge des travaux. Après le discours de Mr Olivier ROULLEAU, chacune des personnalités présentes a prononcé une allocution. Un concert du Trio Musique a introduit le cocktail offert par la commune précédé de la remise d'une plaque de remerciements au Comité

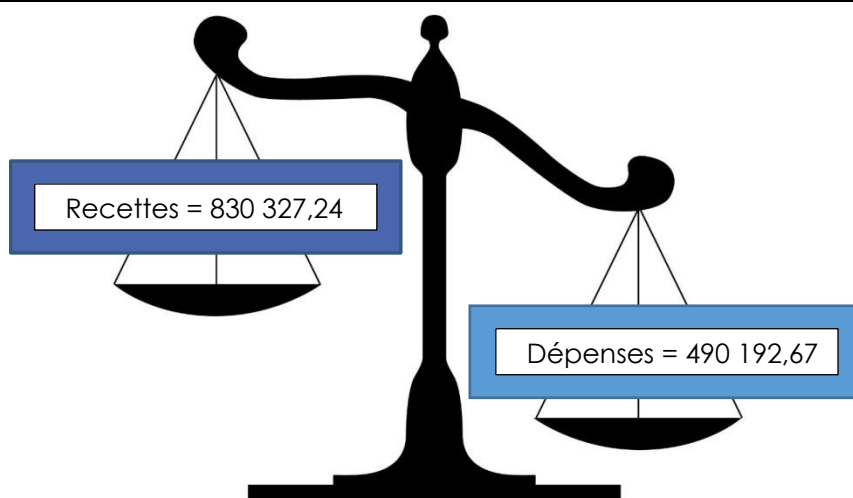
Saint Christophe et à tous les généreux donateurs, qui sera apposée à l'intérieur de l'église.



Budget de la commune

Résultat de l'exercice 2014

RESULTATS DE L'EXERCICE 2014					
	Recettes	Dépenses	Résultat de l'exercice 2014	Résultat de l'exercice 2013 reporté	Résultat cumulé de clôture
BUDGET PRINCIPAL					
Fonctionnement	288 917,61	242 675,13	46 242,48	44 301,55	90 544,03
Investissement	179 859,15	156 806,36	23 052,79	-16 332,54	6 720,25
BUDGET EAU					
Fonctionnement	40 699,59	23 840,33	16 859,26	30 361,10	47 220,36
Investissement	24 528,68	9 632,43	14 896,25	122 067,33	136 963,58
BUDGET ASSAINISEMENT					
Fonctionnement	21 887,79	26 004,63	-4 116,84	38 671,11	34 554,27
Investissement	21 128,00	12 443,56	8 684,44	14 438,37	23 122,81
Lotissement					
Fonctionnement	0,00	0,00	0,00	0,00	0,00
Investissement	0,00	0,00	0,00	0,00	0,00
CCAS					
Fonctionnement	2 000,00	2 457,69	-457,69	1 466,96	1 009,27
RESULTAT GLOBAL 2014					340 134,57



A compter de 2014, la dotation de fonctionnement de l'Etat diminue chaque année.

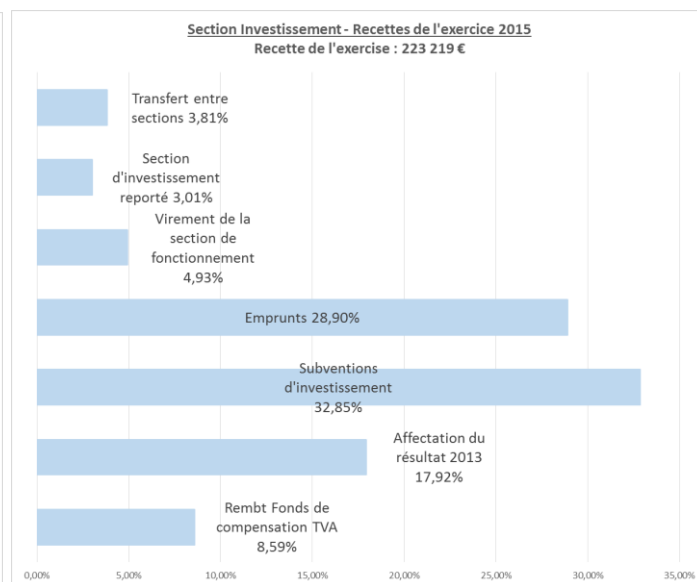
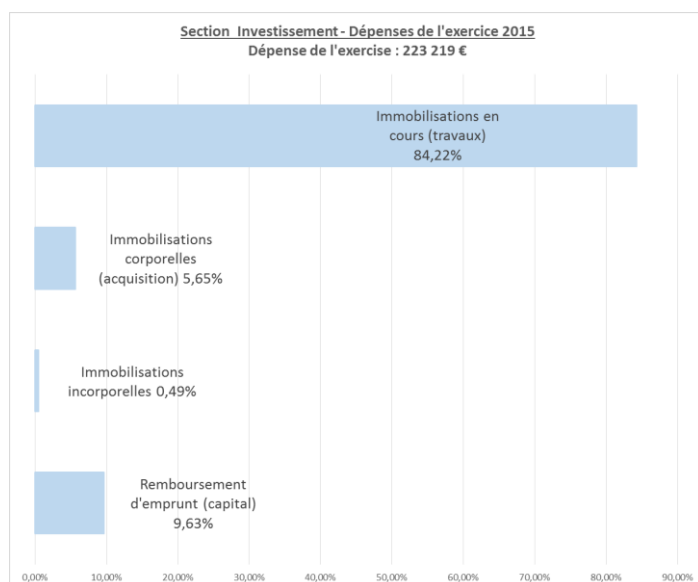
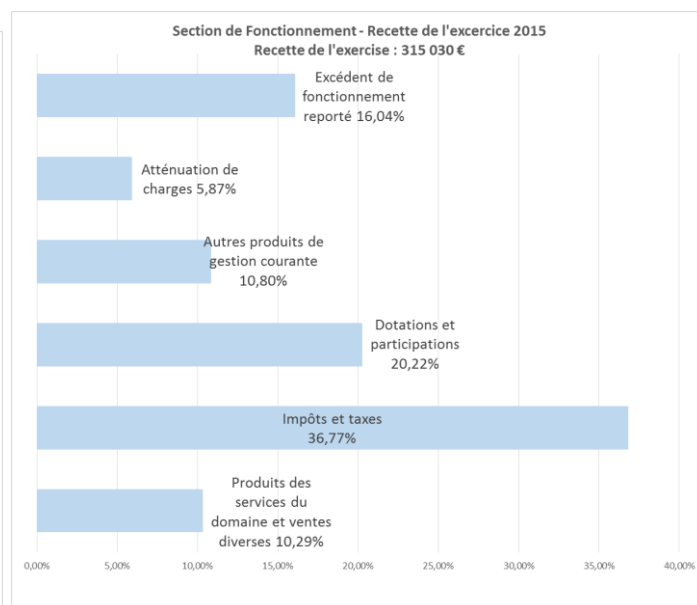
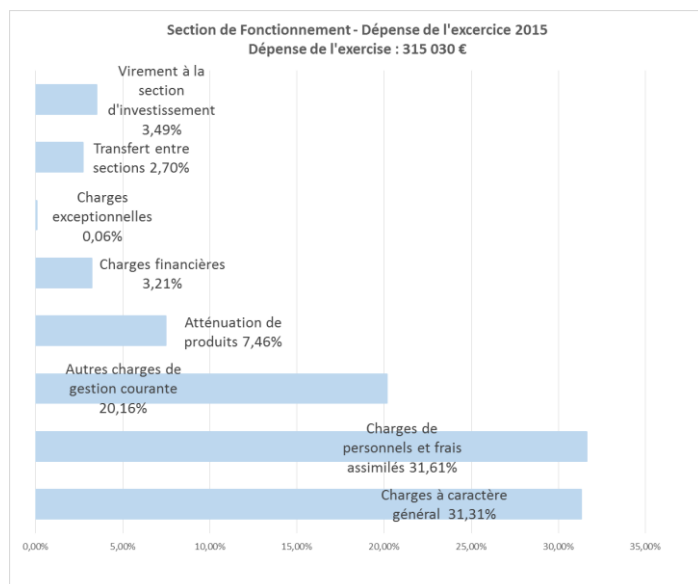
La commune a contribué au redressement des finances publiques à hauteur de 2 178 € en 2014 et 5 016 € en 2015, soit une dotation de 43 681 € perçue en 2014 contre 38 665 € prévus en 2015.

Les taux des impôts locaux votés en 2014 ont été maintenus pour l'année 2015, à savoir

- Taxe d'habitation : 14,11 % soit un produit de 34 908 €
- Taxe foncier bâti : 22,24 % soit un produit de 37 630 €
- Taxe foncière non bâti : 52,49 % soit un produit de 31 704 €
-

pour un produit fiscal attendu global de 104 242 € pour l'année 2015.

Budget 2015



AGENCE POSTALE COMMUNALE

Place de la Poste 41170 Saint Agil

Ouvertures : du lundi au vendredi de 10h à 12h30 et le samedi de 9h30 à 12h.

Téléphone : 02.54.84.94.00

LES SERVICES AU SEIN DE L'AGENCE POSTALE COMMUNALE :

Un nouvel espace avec tablette numérique, accès gratuit à différents services en ligne de la Poste et accès à différents sites de services publics.

Un équipement informatique avec accès public libre et gratuit à internet, messagerie, bureautique.

Une Bibliothèque réunissant presque 500 livres, documentaires, bande dessinées, jeunesse, magazines.... prêt gratuit pour enfants et adultes, renouvelés tous les trois mois, fonctionnant en réseau avec la médiathèque des Collines du Perche

Un espace Jeux, prêt gratuit pour enfants et adultes.



Le centre sapeur-pompier de SAINT AGIL

Le Centre de première intervention de Saint Agil est composé actuellement de six sapeurs-pompiers qui assurent les premières interventions sur trois communes : Arville, Saint-Agil et Oigny. En 2015, nous avons effectués 25 sorties dont 15 prompts secours, 2 accidents de VL, 1 capture de reptile, 1 feu de cheminée, 2 feux de chaumes et d'engin agricole, 4 sorties diverses.

Conformément à l'arrêté portant approbation de la première révision du Schéma Départemental d'Analyse et de

Couverture des Risques (SDACR) de Loir et Cher, signé par le Préfet le 6 Octobre 2015, une mutualisation de moyen sera organisée par le biais de gestion individuelle dans un premier temps avec Saint-Agil, Souday et le Plessis-Dorin au cours de l'année 2016 et effective au 1er janvier 2017.

Le centre recherche des volontaires hommes et femmes pour maintenir le personnel nécessaire afin d'assurer les interventions.

Les Sapeurs-Pompiers de Saint Agil vous souhaitent leurs meilleurs vœux pour l'année 2016.

Le Chef de Centre Adjudant, Jacky GIRODON.

HISTORIQUE des SAPEURS POMPIERS de SAINT AGIL

- avant **1875** une compagnie de Sapeurs-Pompiers existait
- Sur proposition du chef des SP, le Conseil Municipal du 11/02/1875 prend un arrêté portant sur le règlement interne du corps des SP
- Dotation d'une pompe à bras à une date inconnue
- En **1937** achat d'une remorque
- Suite au feu de bâtiments à La Blinière le 05/11/1946, la commune décide d'acheter une moto pompe remorquable en 1947
- En **1947** l'Amicale des SP achète un véhicule DELAGE au garage Joubert à St-Agil pour 60 000Fr
- L'Amicale équipe le plateau arrière en banquettes et coffres pour le matériel
- La MIR est inaugurée le 07/03/1948. C'est une pompe GUINARD 30m³/h moteur 202 Peugeot qui ne démarre qu'à la manivelle
- En **1958** La Commune achète un camion CITROEN Type U pour remplacer DELAGE
- En **1963** la Commune change le camion pour une JEEP DELAHAYE. Elle dote les SP de casques en acier .
- L'Amicale achète des combinaisons de travail et des bottes pour remplacer les vêtements personnels.
- **1973** l'Amicale achète des tenues de sorties en tergal pour remplacer les tenues en drap de 1954
- **1974** remplacement par le SDIS de 200m de tuyaux toile diamètre 70 et 80m diamètre 45 par des tuyaux PIL (Paroi intérieure lisse)
- **1979** L'Amicale achète une sirène remboursée en 4 ans par la commune
- **1982** l'Amicale achète deux tenues pour détruire les frelons remplacée par des tenues plus sécurisantes en 1992
- **1993** la Commune remplace la Jeep par un RENAULT Master rallongé, réhaussé 7 places citerne 500l Moto pompe fixe intérieur. Les travaux d'agencement intérieur et le petit matériel ont été exécutés et financés par l'Amicale.
- **1994** Le Service Départemental d'Incendie et de Secours (SDIS) fournit les nouveaux casques F1
- **2011** Le Renault Master appartenant à la commune est tombé en panne suite à un mauvais entretien par le SDIS. Ce dernier l'a remplacé par un autre Master.
- **2014** Lors du dernier contrôle technique, le SDIS a décidé de remplacer ce camion Master par un véhicule utilitaire 2 places.

LES CHEFS DE CORPS depuis 1928

- GASSELIN Lucien	1928-1940
- CHRETIEN Henri	1940-1945
- FUSIL Pierre	1945-1961
- CALLU Théodule	1961-1962
- THEBAULT Marcel	1962-1963
- LECOMTE Daniel	1963-1971
- FUSIL Jean-Pierre	1972-1999
- GIRODON Jacky	depuis 1999



INTERVENTIONS des SAPEURS POMPIERS depuis 1935

- 1935 FEU dans les grands bois
- 05/11/1946 FEU bâtiments La Blinière Mr Bessé
- 1952 FEU Atelier du maçon Mr Champion 12, rue des pêcheurs
- 05/07/1952 FEU bâtiments Villebeautru chez Mr Cousin
- La même nuit suite à un orage, FEU «La Rodière» à Boursay et le «Petit Bouchet» à Choue
- 15/02/1966 FEU au séchoir à maïs chez Mr Pinçonnet chemin de la Métairie
- Mars 1966 FEU de poulailler chez Mr Hubert rue des Templiers
- 27/08/1973 Gros orage de grêle, deux sous-sols inondés
- 18/01/1977 FEU habitation chez Mme Landier à La Galoudrie
- Août 1979 FEU usine Siplast Cormenon
- 27/07/1983 FEU bâtiment à la Commanderie d'Arville
- 1983 FEU de stock de paille La Théverie à Arville
- FEU de bâtiment à Le Petit Beauchêne à Souday
- 11 au 15/07/1984 Bâchages sur le canton de Mondoubleau suite à un orage avec des gros grêlons de quelques centaines de bâtiments touchés.
- 17/01/1986 FEU de bâtiments La Galocherie à Choue par moins 17° chez Mr Mulowsky
- 23/24 02/1986 Dégagement de rue et entrées d'habitations suite à des congères de neige
- 13/06/1988 FEU de bâtiments au Brûlage à St-Agil chez Mr Boulai
- 11/08/1988 FEU d'habitation à La Berthelinière chez Mr Bois à St-Agil
- Décembre 1989 Dégagement des branches suite au givre route des Grands Bois
- 1989 FEU usine AMCA à Cormenon
- 17/12/1990 FEU de pavillon chez Mme Depain dans le lotissement du bourg neuf à St-Agil
- 01/05/1993 PUISAGE du sous-sol suite à un gros orage (80 cm) chez Mr Esnault 12, rue des Templiers à St-Agil.
- Juillet 1993 FEU usine AMCA à Cormenon
- 02/09/1993 FEU de sous-sol chez Mr Huguet 15, rue des Pêcheurs à St-Agil
- En 1995 et 1997 FEU de chaume route de Souday chez Mr Baudoin
- 08/11/2002 FEU de pavillon chez Mr Lhommeau 12, rue du Bourg Neuf à St-Agil
- 11/10/2009 SORTIE DE ROUTE d'un véhicule dans le magasin de la Boulangerie de St-Agil dont la rénovation était finie depuis moins de 6 mois.

Il est bien regrettable de voir disparaître le service de proximité qu'était le Corps des Sapeurs-Pompiers de St-Agil, en pensant à tous ceux qui se sont dévoués depuis 140 ans pour les habitants du Canton.

Recherches effectuées par Jean-Pierre FUSIL, Chef du CPI de St Agil de 1972 à 1999

Camping /Pêche

CAMPING

Le camping de SAINT-AGIL d'une surface de 6 800 m² a été créé en 1975 par l'équipe municipale de Maxime VALLÉE.

Ombragé et accueillant, il dispose de 16 emplacements équipés de bornes électriques. Il est ouvert du 1er Avril au 31 Octobre avec possibilité de laisser des caravanes en garage mort pendant la période hivernale. Pour la saison 2015, 480 nuitées ont été enregistrées pour une recette de 5 057 € comprenant la redevance des caravanes laissées en garage mort toute l'année.

Au mois d'octobre 2015, Mr et Mme BOULLARD d'Arville ont fait le don d'une



caravane à la commune. Nous les remercions chaleureusement.

Deux caravanes communales seront donc à la disposition des campeurs

PECHE

L'étang situé à proximité du camping est ouvert à la pêche pendant la même période que le camping. Un empoissonnement est prévu au cours de cet hiver avec des tanches, des gardons, des brèmes et quelques carpes.



Pour la saison 2015, il a été vendu 45 cartes 1/2 journée, 59 cartes journée et 4 cartes saison, ce qui représente une recette de 555 €. Les enfants de la commune peuvent pêcher gratuitement jusqu'à l'âge de 16 ans.

Des tables en bois sont disposées sur chacun des deux endroits et de nouvelles poubelles seront installées pour 2016.

RECHERCHE REGISSEUR

Laurence THUILLIER a assuré les fonctions de régisseur titulaire pour la saison 2015, avec Mme Solange VEDIE, régisseur suppléant depuis 2003. Laurence ne souhaitant pas poursuivre cette fonction, nous sommes donc à la recherche d'un nouveau régisseur à partir du 1er avril 2016. Bien entendu, il s'agit d'une activité à caractère bénévole, une petite indemnité est accordée selon la réglementation des régies. **Pour tous renseignements, prendre contact avec la Mairie.**

Le Schéma Départemental de Coopération Intercommunale (SDCI)

C'est un document de programmation destiné à servir de cadre de référence à l'évolution de la carte intercommunale dans chaque département. Il donne une représentation cartographiée de l'ensemble des Etablissements Publics de Coopération Intercommunale (EPCI) du département et en fixe les orientations d'évolution.

Les objectifs fixés par la Loi n°2015-991 du 7 août 2015 portant nouvelle organisation territoriale de la République (Loi NOTRe) :

Relèvement du seuil minimal de constitution des EPCI

L'article 33 de cette loi a pour principal objet de relever le seuil minimal de constitution des EPCI à fiscalité propre de 5 000 à 15 000 habitants. Toutefois, ce seuil peut être adapté, sans pouvoir être inférieur à 5 000 habitants, selon des critères bien définis.

Révision du SDCI

Le SDCI devra être révisé avant le 31 mars 2016 du fait du relèvement du seuil minimal de la constitution des EPCI notamment.

Réduction du nombre de structures

La loi NOTRe réaffirme un principe porté par la loi du 16 décembre 2010 qui consiste à supprimer les syndicats de communes et les syndicats mixtes. Sont particulièrement visés les domaines des infrastructures qui nécessitent d'importants investissements : eau potable, assainissements, collecte et traitement des déchets, gaz, électricité et transport.

De nouvelles compétences pour les communautés de communes et d'agglomération

Ces nouvelles compétences comprennent entre autres :

1^{er} janvier 2017 : la collecte et le traitement des déchets

1^{er} janvier 2018 : la gestion des milieux aquatiques et la prévention des inondations (GEMAPI)

1^{er} janvier 2020 : la gestion des services d'assainissement et des services d'eau

La Commission Départementale de Loir et Cher (CDCI)

La préfecture de Loir et Cher a présenté aux membres de la CDCI un projet de schéma départemental de coopération intercommunale le 2 Octobre 2015, transmis le 8 octobre 2015 à l'avis des conseils municipaux et aux organes délibérants des communautés de communes. Ces derniers disposent d'un délai de deux mois à compter de la notification du projet de SDCI pour se prononcer sur ce projet. A défaut de délibération dans le délai, l'avis est réputé favorable. A l'issue de cette étape, l'ensemble des avis et le projet seront ensuite soumis pour avis à la CDCI – réunion fixée au 22 janvier 2016. Le schéma définitif sera arrêté par le Préfet au plus tard le 31 Mars 2016 et soumis à nouveau au vote de l'ensemble des collectivités territoriales et EPCI. .

Le projet de SDCI présenté à la CDCI présente

- Les objectifs fixés par la loi du 7 août 2015 portant nouvelle organisation territoriale de la République ;
- L'évaluation de la cohérence des périmètres de chaque EPCI existantes par arrondissement et de la répartition de leurs compétences ainsi que l'état des lieux des syndicats intercommunaux et mixtes.
- Outre la rationalisation de 22 syndicats intercommunaux et syndicats mixtes, la fusion des communautés de communes suivantes

1° - Communauté de communes de Beauce et Forêt et communauté de la Beauce Ligérienne (démarches déjà en cours à l'initiative des deux structures et pourra être

effective au 1er janvier 2016), soit 33 communes regroupées pour une population de 20 321 habitants.

2° - La fusion des communautés de communes du cher à La Loire et la communauté de communes Val-de-Cher-Controis, le nouveau périmètre issu de cette extension regroupera 38 communes pour une population totale de 49 238 habitants.

3° - La fusion des communautés de communes du : Pays de Vendôme, du Vendômois rural, du Perche et du Haut Vendômois, des Collines du Perche, Vallées Loir-et Braye et celle de Beauce et Gâtine.

Le projet de SDCI considère que la fusion de ces six communautés de communes permettra d'assurer la cohérence territoriale de ce périmètre, de favoriser la solidarité financière et de développer l'attrait économique et touristique de ce territoire, comprenant 105 communes pour une population totale de 73 722 habitants et permettant ainsi de créer une communauté d'agglomération.

Cas de la réorganisation intercommunale de l'Arrondissement de Vendôme.

Le projet du SDCI s'est appuyé sur une étude confiée au Cabinet KPMG sur proposition des six communautés de l'arrondissement de Vendôme. Cette étude a été présentée à chacune des communes et des communautés de communes respectives préalablement à l'avis des conseils municipaux et organes délibérants.

Lors de sa séance du 25 Novembre 2015, le Conseil Municipal de Saint-Agil a émis un avis défavorable (9 contre – 1 abstention) au projet de SDCI pour les motifs suivants :

- ✓ Délai de réflexion insuffisant ;
- ✓ Difficultés liées à la gouvernance composée de 105 communes ;
- ✓ Problématiques des communes rurales différentes de celles des communes de moyenne importance ;
- ✓ Etude financière incomplète au regard des paramètres pris en compte dans l'étude KPMG ;
- ✓ Déconstruction des actions mises en place par l'EPCI des Collines du Perche et proposées à la population ;

Le Conseil Municipal sollicite que le Schéma Départemental de Coopération Intercommunale prenne en considération que l'EPCI des Collines du Perche ne soit pas contrainte de fusionner, au regard des critères de seuils de population, en application du motif dérogatoire de densité démographique inférieure à 30% de la densité nationale fixés par la Loi NOTRe ;

Le Conseil Municipal demande qu'une réflexion soit engagée au sein de l'EPCI des Collines du Perche sur les possibilités de création de communes nouvelles permettant ainsi d'étudier les ressources financières à venir (recettes et dépenses) et la mutualisation des services préalablement à la fusion des communautés de communes.

Sur les six communautés concernées, ont voté le projet du SDCI

*POUR : Communauté du Perche et du Haut Vendômois,
Communauté des Collines du Perche (18 pour et 17 contre),
Communauté des Vallées Loir-et-Braye et celle de Beauce et
Gâtine ;*

*CONTRE : Communauté du Pays de Vendôme et Communauté du
Vendômois rural.*

Les modalités de création

La loi RCT du 16 décembre 2010 a instauré un nouveau dispositif de fusion de communes. Jusqu'à la date de sa publication, la fusion de communes était effectuée sous l'empire de la loi dite "Marcellin" du 16 juillet 1971

L'initiative

Désormais, la création d'une commune nouvelle en lieu et place de communes contiguës repose sur une procédure engagée :

- soit par tous les conseils municipaux ;
- soit par les deux tiers au moins des conseils municipaux des communes membres d'un même EPCI à fiscalité propre représentant plus des deux tiers de la population de celui-ci ;
- soit par l'organe délibérant de l'EPCI en vue de la création d'une commune nouvelle en lieu et place de l'EPCI concerné ;
- soit par le préfet.

Les conditions de création

Que la procédure soit engagée par les conseils municipaux, le conseil communautaire, ou le représentant de l'État, la création de la commune nouvelle suppose des délibérations concordantes de l'ensemble des conseils municipaux des communes concernées.

Si seuls les deux tiers au moins des conseils municipaux des communes membres, représentant plus des deux tiers de la population totale de celles-ci, sont favorables au projet de fusion, la population des communes membres est appelée à se prononcer sur le projet de fusion. Un décret en Conseil d'État fixe les modalités de la consultation.

La création ne peut être décidée par arrêté du préfet que si la participation au scrutin est supérieure à la moitié des électeurs inscrits et que le projet recueille, dans chacune des communes concernées, l'accord de la majorité absolue des suffrages exprimés.

Le préfet dispose d'un pouvoir d'appréciation qui lui permet de ne pas donner suite à une demande lorsqu'il est saisi.

Cas spécifique

Aux termes de l'article L. 2113-4 du CGCT, lorsque les communes concernées par une demande de création d'une commune nouvelle ne sont pas situées dans le même département ou dans la même région, la décision de création ne peut être prise qu'après modification des limites territoriales des départements ou régions concernés par décret en Conseil d'État pris après accord des conseils généraux et conseils régionaux concernés. A défaut d'accord, les limites territoriales des départements et des régions ne peuvent être modifiées que par la loi.

Les conséquences de la création

Les conséquences statutaires pour la commune nouvelle sont développées dans l'article L. 2113-5 du CGCT.

Il y a lieu de distinguer deux cas de figure.

- En cas de création d'une commune nouvelle en lieu et place de communes appartenant à un même EPCI à fiscalité propre : l'arrêté portant création de la commune nouvelle emporte également suppression de l'EPCI à fiscalité propre dont étaient membres les communes intéressées. L'ensemble des biens, droits et obligations de l'EPCI à fiscalité propre supprimé et des communes dont est issue la commune nouvelle, est transféré à cette dernière.
- En cas de création d'une commune nouvelle en lieu et place de communes appartenant à des EPCI à fiscalité propre distincts : le conseil municipal de la commune nouvelle délibère dans le mois de sa création sur l'EPCI dont il souhaite que la commune soit membre. En cas de désaccord du préfet, celui-ci saisit la CDCL (dans un délai d'un mois après la délibération) d'un projet de rattachement de la commune nouvelle à un autre EPCI à fiscalité propre auquel appartenait une des communes dont la commune nouvelle est issue. La commission peut refuser le projet présenté par le préfet. Si elle appuie alors, à la majorité des deux tiers de ses membres, la décision de la commune nouvelle, celle-ci devient membre de l'EPCI à fiscalité propre en faveur duquel elle avait délibéré.

Un arrêté du représentant de l'État prononce obligatoirement le rattachement de la commune nouvelle à un EPCI à fiscalité propre. Jusqu'à cet arrêté, la commune nouvelle reste membre de tous les EPCI dont étaient membres ses anciennes communes. Le retrait de ces autres EPCI après la prise de l'arrêté préfectoral s'effectue dans les conditions prévues à l'article L. 5211-25-1.

Aux termes de l'article L. 2113-7 du CGCT, jusqu'au renouvellement du conseil municipal suivant la création de la commune nouvelle, l'arrêté du préfet prononçant la création fixe la composition du conseil municipal de la commune nouvelle dans lequel entrent dans tous les cas le maire et les adjoints de chacune des anciennes communes, et tout ou partie des anciens conseillers municipaux. Le nombre de conseillers provenant des anciens conseils municipaux est proportionnel au nombre des électeurs inscrits.

La création de communes déléguées

Aux termes de l'article L. 2113-10 du CGCT, des communes déléguées reprenant le nom et les limites territoriales de l'ensemble des anciennes communes dont la commune nouvelle est issue sont instituées dans un délai de six mois à compter de la création de la commune nouvelle, sauf délibération contraire du conseil municipal. Celui-ci peut décider, en outre, la suppression des communes déléguées dans un délai qu'il détermine.

La commune nouvelle a seule la qualité de collectivité territoriale.

La création de communes déléguées entraîne de plein droit pour chacune d'entre elles la création :

- d'un maire délégué, désigné par le conseil municipal de la commune nouvelle, qui est officier d'état civil et officier de police judiciaire, et peut être chargé de l'exécution des lois et règlements de police dans la commune déléguée. Il peut recevoir du maire de la commune nouvelle diverses délégations.
- d'une annexe de la mairie dans laquelle sont établis les actes de l'état civil concernant les habitants de la commune déléguée.

Sur décision du conseil municipal de la commune nouvelle, la commune déléguée peut disposer d'un conseil de la commune déléguée, composé du maire délégué et de conseillers communaux, désignés par le conseil municipal de la commune nouvelle parmi ses membres. Le conseil municipal de la commune nouvelle peut également désigner, parmi les conseillers communaux, un ou plusieurs adjoints au maire délégué.

Les communes déléguées ne constituent en aucun cas un sectionnement électoral et ne disposent pas d'une section du centre communal d'action sociale de la commune nouvelle.

Une commune nouvelle pour quoi faire ?

Besoin de préparer l'avenir dans un contexte d'élargissement des périmètres intercommunaux, de renforcement des mutualisations et de contraintes financières.

Il existe plusieurs stratégies possibles, d'ordre :

- Territorial : exister demain au sein d'une grande communauté ;
- Politique : mieux exister avec une commune plus importante dans une communauté agrandie ;
- Financière : augmenter les capacités budgétaires et simplifier la gestion ;
- Compétences : conserver les compétences d'une communauté très intégrée.

Les finances d'une commune nouvelle

Elle bénéficie d'une fiscalité communale avec un lissage des taux sur une période de 12 ans maximum, sauf si délibération décidant la durée d'unification prise par la commune nouvelle ou par les communes préexistantes à l'unanimité. Obligation d'harmoniser les abattements sur la taxe d'habitation. Dès la première année, un régime fiscal uniforme s'applique sur l'ensemble du territoire. Les impôts locaux sont émis au nom de la commune nouvelle.

Les avantages financiers liés à la création d'une commune nouvelle :

- Les communes nouvelles regroupant au plus 10 000 habitants (ou l'ensemble des communes d'une communauté de moins de 15 000 habitants) sont exonérées de la baisse de DGF si les délibérations des communes sont prises avant le 30 juin 2016 et l'arrêté du préfet avant le 30 septembre 2016. Elles sont garanties de percevoir sur la période 2017-2019 les montants de DGF que percevaient chaque commune avant de se regrouper.
- Bonification de la dotation forfaitaire de 5% pendant 3 ans pour les communes nouvelles dont la population est de 1 000 à 10 000 habitants créées avant le 30 septembre 2016.
- Garanties de percevoir, à compter de l'année de leur création, et sans limitation de durée, les montants de dotation de solidarité rurale (DSR) que percevaient chaque commune avant de se regrouper.
- Lorsque la commune nouvelle se substitue à une communauté de moins de 15 000 habitants, elle perçoit l'ancienne dotation d'intercommunalité (dotation de consolidation).
- Les transferts de biens, droits et obligations résultant de la création de la commune nouvelle, quel que soit son périmètre, sont exemptés de tout droit, taxe, salaire ou honoraire.
- Les communes nouvelles bénéficient d'un versement au titre du FCTVA l'année même des dépenses (remboursement de la TVA sur l'investissement).
- La DETR soutient les projets d'investissement des communes nouvelles ;
- La commune nouvelle est exonérée pendant trois 3 ans du prélèvement pour insuffisance de logements sociaux.

Faire un état des lieux financiers des communes qui se regroupent

Cet état comprend :

- l'analyse consolidée des comptes des communes qui se regroupent pour mesurer le poids des dépenses/recettes/emprunts/trésorerie ;
- l'inventaire des projets d'investissements en cours
- l'inventaire du patrimoine à transférer
- la liste des principaux services existants
- la liste des tarifs municipaux

Faire un état des lieux financiers des communes qui se regroupent

Cette charte permet de décrire les principes fondateurs de la commune nouvelle en rappelant le contexte, en formalisant le projet commun de territoire et d'acter l'organisation de la commune nouvelle.

Les communes nouvelles créées au 1^{er} janvier 2016

266 communes nouvelles ont été créées au 1^{er} janvier 2016, représentant 950 communes regroupées pour une population de 1 008 654 habitants avec 623 projets.

Le 19 juin 2015, les maires et adjoints des communes d'Arville, Oigny, Saint Agil et Saint Avit se sont rencontrés, en présence des services de l'Etat, pour être informés des possibilités de création d'une commune nouvelle. Après présentation des conditions administratives et financières, il en ressort qu'il est nécessaire de se donner un délai de réflexion avant de s'engager dans cette démarche et d'étudier un projet commun.

Retro photo



Photo du dernier corps des
pompiers de Saint Agil



Concours de Pêche



Fête de l'hiver 2015

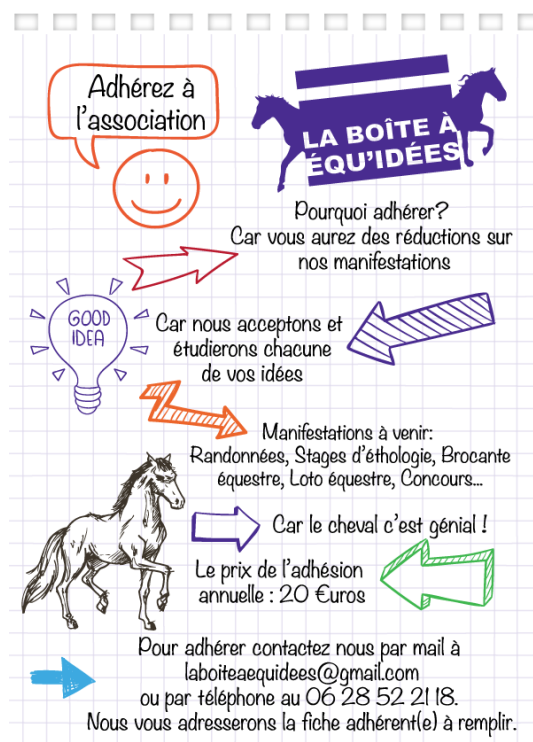


Repas des anciens





Depuis le 2 septembre 2015 une nouvelle association équestre est née: "la boîte à équ'idées". L'association est domiciliée à Saint-Agil. La boîte à équ'idées a pour objet : promouvoir et organiser des manifestations, des stages et toutes activités liées à l'équitation et ayant un rapport direct ou indirect avec les équidés et les activités équestres ; mises en valeur de l'impact économique, touristique et sportif de l'équitation et des équidés. Notre objectif est d'organiser plusieurs manifestations dans l'année. Nous vous attendons nombreux et nombreuses lors de nos manifestations.



L'association "La Boîte à équ'idées" organise des manifestations et des animations équestres toute l'année. En tant qu'adhérent vous bénéficiez automatiquement de réduction sur la participation demandée. De plus vous êtes inscrit d'office sur notre newsletter qui peut vous faire bénéficier de tarifs intéressants chez nos partenaires (exemple chaque année nous allons organiser un lavage de toutes nos couvertures, plus nous en avons moins c'est couteux). Vous êtes automatiquement informé de toutes nos manifestations et êtes prioritaire pour l'inscription.

Dans la Boîte à équ'idées il y a le mot "idées". Vous pouvez également nous proposer des idées d'animations, nous les étudierons avec grand soin. Le prix de l'adhésion annuelle est de 20 Euros. Si vous souhaitez adhérer contactez-nous soit par mail à laboiteaequidees@gmail.com soit par téléphone au 062852118.

L'association est également visible sur Facebook. Vous pouvez suivre nos actualités et les partager en vous rendant sur la page **[facebook.com/laboteaequidees](https://www.facebook.com/laboteaequidees)**. Vous êtes déjà 50 à être inscrit sur notre page et nous vous remercions. Nous existons grâce à vous et à nos équidés. Parce que le cheval c'est génial.

Amis du Cheptel Aleïkoun, bonjour ! La période reste mouvementée, et nous restons en mouvement...

Alors oui, c'est vrai, nous n'avons plus de toit à notre chapiteau de travail et d'accueil en résidence ! Oui c'est triste et bien triste. Cela pèse dans nos cœurs ! Mais nous avons eu le plaisir de partager un magnifique POUET avec de nombreux spectateurs, presque trop sous certains aspects... Alors non, on ne peut pas se plaindre ! Surtout que si tout continue à aller bien, on aura un nouveau toit à notre chapiteau pour Noël...

On est de nouveau parti sur les routes en migration automnale et le froid arrivant, nous apprécions les toits au-dessus de nos têtes, dans nos caravanes pour certains, sous nos chapiteaux de tournées ou dans nos maisons pendant les pauses et quand il pleut il ne s'agit pas de bombes. Alors non, on ne peut pas se plaindre !

Nous nous régalaons du catering de Marcel en tournée et mangeons nos merveilleux légumes du marché ou du jardin quand nous sommes chez nous. Alors non, non et non, il n'y a vraiment pas de quoi se plaindre ! Alors profitons de tout ce que l'on a !!!

Tom pour le Cheptel Aleïkoun

Retour sur le festival POUET

Alors là.., on a évité la catastrophe !

Et c'était même un génial POUET, un vrai festival de fanfares et de cirque ! Quelques jolies photos de Ian Grandjean.

Un bœuf mémorable composé de plusieurs fanfares jusqu'à 6 heures du matin sous le chapiteau de l'EtyloPouet !

Sans parler des cabarets uniques : croisement entre La Meute et la Balkanic Orkestar et un autre avec la Compagnie du Coin, la Fanfare Toto et des artistes de cirque solo : Pauline Dau, Sylvain Julien, Colin Jolet, Carine Nunes, Amélie Vénisse, Julie Tavert, Quentin Marotina et Etienne Manceau.

Pourtant, trois semaines avant le festival, quand notre chapiteau s'est ouvert en deux "comme un burger", on s'est posé la question, rapidement écartée, de l'annulation. Dans le milieu du cirque, il y a de la ressource et de la solidarité, et la Famille Morallès a répondu à nos signaux de détresse et nous les en remercions.

Au moment de l'ouverture des portes du site du festival, on s'est pris une grosse averse ; on s'est serrés les uns contre les autres sous nos chapiteaux et le public est venu quasiment aussi nombreux qu'il y a deux ans. La clémence de la météo et la fidélité de nos spectateurs a fait qu'il y a eu des frustrations mais beaucoup de contentement aussi... Plus de 2.000 personnes, 55 fûts de bière vidés, 300 kgs de frites vendues,et des milliers d'étoiles dans les yeux.

Et maintenant ?

Le Cheptel Aleïkoun a croisé la route du photographe Laurent Alvarez et ce, à l'Echalier la semaine après le POUET, pour une séance photo "In the Air" avec les membres et salariés de l'association.

Le Cheptel Aleïkoun continue à s'agrandir, en effet nous avons embauché Dorothée au poste d'Attaché de production et diffusion

Nous continuons aussi à poser des pierres à l'édification de notre lieu que nous souhaitons structurant, il a désormais un nom : La Stabule ; pour continuer à filer la métaphore agricole, tout en évoquant les notions de stabilité et de bulle. □ Nous essayons aussi d'impliquer nos partenaires locaux et les institutions dans notre démarche de mise à disposition de notre outil de production à d'autres équipes artistiques qui en ont besoin.

Et bien sûr, avant toutes choses au Cheptel Aleïkoun, on crée des spectacles ! Il y en a deux qui vont voir le jour d'ici au printemps 2017...

Création *Le Galathon*

Deux résidences de création ont déjà été effectuées, une à Montigny-les-Metz et une à Auch. L'équipe est quasi-complète, techniciens compris. Les premiers essais vidéo ont été tournés. On réalisera les versions définitives au printemps.

Nous recherchons des figurants bénévoles pour tourner les vidéos de ce spectacle entre le 11 et 15 avril 2016 à l'Echalier.

La vie vous dit "Merci !" grâce au Galathon !

Création *Les Princesses*

"Combien faut-il de princesses pour changer une ampoule dans une caravane ?" Réponse : 11... 1 pour tenir l'ampoule et 10 pour tourner la caravane.

Les Princesses sont toujours en cours de production, de finalisation de dossier et de construction de structure. Vivement janvier que le travail sur le plateau commence !!!

Nous croulons sous de chouettes propositions d'actions culturelles, nous tournons, nous créons, nous « réunions », nous cherchons des solutions à nos plus ou moins grands soucis... nous ne nous ennuions pas beaucoup ! A bientôt sous nos chapiteaux ou au détour d'un verre, d'une manifestation, d'un concert, d'un spectacle, d'un festival...



Comité des fêtes

L'association du comité des fêtes a organisé cette année trois événements :

- Un concours de pêche le 06 avril, une trentaine de pêcheurs se sont inscrit.
- La brocante du 03 mai, malheureusement la météo pluvieuse a fait venir très peu d'exposants et les animations ont dû être annulées (heureusement qu'il y avait les Oignons Frits).
- Nous avons participé à l'organisation de la fête de l'hiver, qui a eu lieu le 05 décembre, avec le syndicat d'initiative, perche découverte et la commune. Une vingtaine d'enfants ont participés à ce beau spectacle orchestré par les parents dans une belle ambiance musical et qui s'est terminé par un gouter pour les petits et les grands.

Il est prévu pour 2016 l'organisation d'un concours de pêche, la brocante et un concours de pétanque..

Club de l'amitié

Bonne Année et Bonne santé à tous.

Le Club se réunit le 2ème et 4ème jeudi de chaque mois. Nous nous retrouvons 16 à 22 personnes à chaque rencontre.

Pour 2015, 44 personnes ont cotisé à notre club.

12 Avril : Banquet de la commune

9 Octobre : Banquet du Club

21 Novembre : Repas surprise.

Les doyens du Club sont : Antoinette COUSIN – 95 ans, Louis Jean LEROY – 93 ans et Solange HUBERT – 92 ans.

Le club remercie le conseil Municipal pour la subvention accordée et pour le prêt de la salle communale afin de nous permettre de nous rencontrer.

Les nouveaux adhérents sont les bienvenus.



Syndicat d'initiative

Le S.I. organise une soirée choucroute le 19 mars.

Il fleurit et entretient les jardinières du bourg et en arrose une partie. Le passage répété de fouines a saccagé une dizaine de jardinières.

Le S.I. participe au calendrier des fêtes sur le canton avec la Maison du Perche.

Il participe aussi à l'arbre de Noël de Saint Agil.

Groupement d'Intérêt Cynégétique du Couëtron



Après vous avoir présenté notre GIC (Groupement d'Intérêt Cynégétique) lors du dernier bulletin municipal, nous nous efforcerons de vous présenter maintenant, l'esprit qui nous anime, nous les chasseurs, dans notre volonté de maintenir la tradition de la chasse.

Tout d'abord nous avons tout intérêt à préserver notre richesse faunistique et botanique, ne serait-ce que pour continuer à chasser, et parce que nous voulons le faire avec nos enfants dans un environnement qui nous a vu grandir- Le Perche -

En raison de ce désir de transmettre, la chasse est sans doute un des moteurs du développement durable car il ne faut pas perdre de vue que nous sommes, nous chasseurs, avec plus d'un million de personnes, susceptibles d'investir et de s'investir dans la préservation de notre environnement. Vous aurez tous eu l'occasion d'admirer la belle jachère fleurie créée à l'entrée du bourg en venant de Boursay.

On n'a jamais sauvé la nature juste en la regardant et, certainement pas, uniquement par le biais d'un documentaire filmé.

Au contraire, nous, nous agissons les pieds sur terre et même parfois dans la boue, à preuve. Nombreux ont encore été celles et ceux qui nous ont accompagné lors de notre comptage du mois de Mars de cette année.

Nous félicitons tout particulièrement les non chasseurs qui étaient au nombre de 24 et qui nous ont permis de mener à bien notre entreprise.

Cela nous a donné la possibilité de compter 8 carreaux ce qui représente une superficie de 800 hectares.

Les résultats comparés 2014 / 2015 sont les suivants :

Perdrix grise « couple » :	+4
Perdrix grise « seule » :	+5
Perdrix rouge « couple » :	- 2
Perdrix rouge « seule » :	+7
Faisans	+5
Lièvres :	+49
Chevreaux :	+26



Ces chiffres vous permettent de voir que la pression cynégétique de notre secteur est mesurée.

Les évolutions positives, certes peu élevées pour la « plume », sont plus satisfaisantes pour le « poil ».

Ces résultats nous permettent, en liaison avec la Fédération de chasse, de faire les attributions de gibiers chassables pour l'année suivante puisque nous avons une connaissance du « stock de reproducteurs ».

A cette volonté de chasser s'ajoute celle de réguler les prédateurs. Ainsi grâce à l'intervention conjointe des piégeurs et des battues organisées et menées par nous, avons procédé à la destruction de plus de 10 renards dans notre secteur.

Nous terminerons notre propos en vous invitant toutes et tous à participer à notre prochain comptage qui se déroulera le samedi 12 Mars 2016 et à la suite duquel nous partagerons le repas de l'amitié.

Seule l'envie de prendre un bon bol d'air et de faire de la marche est nécessaire !!





L'ASSOCIATION LES ANGES DE LA COM a pour objets:
l'aide à la création, l'impression, la mise en ligne,
l'installation, la gestion de supports de communications pour
les associations, les créateurs d'entreprises, les communes,
les communautés de communes, les institutions territoriales,
les entreprises de tous types, les entrepreneurs et pour les
institutions locales ; l'organisation d'évènements et l'aide à
l'organisation d'évènements de tous types et de tous genres
; la création et l'édition de documents culturels, sportifs et
audiovisuels ; l'animation et la création d'une radio et/ou
d'une télévision ; l'animation d'ateliers périscolaires ;

l'animation d'ateliers de théâtre. Notre association a été créée en Janvier 2014. Notre siège social est situé au 2, Les Couvardières, 41170 Saint-Agil.

Notre association mise cette saison sur la réalisation de projets audiovisuels. Nous préparons actuellement le tournage d'une web-série. Nous allons réaliser une saison sur ce projet. Notre projet porte le nom de « Fous Foot Supporters », la série sera diffusée sur Youtube et les épisodes feront une durée de 2m30. Nous travaillons également sur la création d'un court-métrage qui porte le nom de « Couvade : 1+1=3 » ce



film au format court de 29 minutes environ sera présenté en festival. Nous travaillons également sur la réalisation de documentaire et de web documentaires. Les sujets sont variés. Notre association sera partenaire en février 2016 d'un tournage d'un long métrage sur Blois, qui sera diffusé au cinéma. L'année dernière nous avons tourné notre premier court-métrage en local « Marche avant, marche arrière » et nous sommes passés dans la presse.

Nous sommes toujours à la recherche d'adhérent(s), n'hésitez pas à nous contacter :

- sur Facebook : lesangesdelacom
- par internet : www.lesangesdelacom.fr
- par mail : lesangesdelacom@gmail.com
- ou par téléphone : 0628522118.

Site internet

L'Echalier a désormais son site internet : www.lechalier.fr

Vous y trouverez la programmation de spectacles, les actions culturelles et un blog avec toute l'actualité de l'association.

Un projet de développement

Avec quinze ans d'existence et une confiance renouvelée des collectivités territoriales et du Ministère de la Culture, L'Echalier a aujourd'hui besoin :

- d'optimiser l'utilisation de La Grange,
- d'améliorer l'accueil du public et des artistes,
- d'agrandir et réorganiser les espaces de travail pour l'équipe salariée et bénévole.

Un aménagement de La Grange de Saint-Agil et la restauration d'une partie de son aile permettraient de répondre à ces besoins. Il s'agirait :

- d'isoler le bâtiment principal déjà restauré et d'y installer un système de chauffage adapté,
- d'installer dans une partie de l'aile et dans La Grange des espaces de travail pour les artistes (loges, salles de répétition, etc.),
- d'aménager des locaux techniques en lien avec l'espace scénique (stockage, maintenance du matériel, etc.)
-

Le projet est en cours de réflexion au sein de la Commune de Saint-Agil, et de la Communauté de Communes des Collines du Perche.

En attendant, nous serions heureux de vous retrouver à l'une ou l'autre de ces manifestations :

Participation à **Graine de lecteur** - vendredi 29 et samedi 30 janvier - Salle des fêtes de Cormenon - Salon de littérature jeunesse pour les 0 à 6 ans

La dispute de Marivaux - vendredi 26 février à 14h et 20h30 - Salle des fêtes de Choue - Théâtre / Centre Dramatique Régional de Tours

Circonvolutions - mercredi 2 mars à 19h - La Grange de St-Agil - jonglage et musique à partir de 6 ans



Plan B - jeudi 10 mars - départ à 20 h devant le Collège Alphonse Karr de Mondoubleau - théâtre cirque danse / escapade au Minotaure à Vendôme

Le Salon des Bonimenteurs - samedi 19 mars - Mondoubleau - Salon de littérature jeunesse

Penso a te - vendredi 25 mars à 20h30 - La Grange de St-Agil - danse - Compagnie Nuit et Jour

Ligne A - vendredi 29 avril à 20h30 - La Grange de St-Agil - marionnettes à partir de 12 ans

Attifa de Yambolé - samedi 21 mai à 20h30 - Parvis de la Tour de Mondoubleau - humour - Compagnie 26000 couverts

Renseignements complémentaires et réservations au 02 54 89 81 52 ou assoc.echalier@wanadoo.fr

« LE PERCHE VENDOMOIS A PIED, A CHEVAL OU A VELO... »

Le 4 juillet 1975 est créé le syndicat intercommunal dont le but initial est la réalisation d'un grand circuit de chemins équestres et pédestres. Sa mission actuelle est d'assurer la création, l'entretien et le développement de circuits afin de concourir au développement touristique de la commune de Mondoubleau et des communes environnantes avec le souci de sauvegarder le paysage traditionnel du Perche et de faciliter les activités de randonnées (pédestres, hippiques) et sportives.

A ce jour, ce syndicat est composé de 18 communes adhérentes : Arville, Beauchêne, Cormenon, Le Gault du Perche, Mondoubleau, Le Plessis Dorin, Saint-Agil, Saint-Marc-du-Cor, Le Temple, Baillou, Bouffry, Choue, La Chapelle Vicomtesse, Lunay, Oigny, Saint-Avit, Souday et Sargé-sur-Braye.

Depuis le renouvellement des conseils municipaux de mars 2014, Jean-Marie PAPOT en est le Président. Il est entouré au sein du bureau de Mesdames CHARREAU et GRENET ainsi que de Messieurs BARBON, BOULAY, CAILLON, SORIA et THIBAUT.

Le siège du syndicat est situé à la mairie de Sargé sur Braye et le secrétariat est assuré par Magalie FORGET.

A ce jour : l'objectif fixé en 1975 a été réalisé et pérennisé, les chemins ruraux ont pu ainsi être conservés et mis à la disposition des associations de randonnées pédestres, équestres ou VTT.

Afin de faciliter le repérage des randonneurs, des plans appelés « **topo-guides** » (voir ci-contre) permettent de retracer les parcours balisés ; ils sont disponibles en version papier auprès de votre mairie ou de la maison du Perche à Mondoubleau. Ils sont **GRATUITS**.



Du nouveau en 2015 : la numérisation des topos-guides de tous les chemins de randonnées : ils sont maintenant **CONSULTABLES ET IMPRIMABLES GRATUITEMENT** de chez soi.

En effet, les **topo-guides** des circuits sont passés de la carte papier au numérique. Les plans sont en ligne sur le site de l'Office de Tourisme de Vendôme (www.vendome-tourisme.fr), permettant ainsi aux randonneurs de préparer leur sortie depuis leur domicile via internet.



De plus, à l'aide des **QR Codes** installés sur tous les panneaux des plans de randonnées (souvent situés dans le centre bourg de chaque commune adhérente), vous pouvez télécharger sur vos smartphones et tablettes, les informations souhaitées. Ainsi, 360 km de parcours sont proposés sur le territoire ce qui représente une moyenne de 20 km par topo guide. Une inauguration a eu lieu à Sargé sur Braye le samedi 11 avril 2015 pour présenter ce nouveau procédé.

Un groupe de baliseurs a été mis en place en 2015. Il en a découlé la signature d'une convention avec le CDRP41, (Comité Départemental de Randonnées Pédestres du Loir et Cher) permettant de former des bénévoles afin de devenir des baliseurs officiels par le biais de stages et de poursuivre le balisage normalisé en place sur les chemins.

A FAIRE EN FAMILLE OU ENTRE AMIS : Venez découvrir nos chemins typiques du Perche Vendômois, et pour que ce soit plus attractif, l'office de tourisme de Vendôme présente le **GEOCACHING**, activité de plein air consistant à retrouver dans la nature, à l'aide d'un GPS ou d'un smartphone, des boîtes cachées par d'autres personnes.

TOUTES CES ACTIVITES PEUVENT SE PRATIQUER GRATUITEMENT, ALORS VENEZ DECOUVRIR VOTRE REGION, LA NATURE ET LE PAYSAGE EN TOUTES SAISONS

Pour tout renseignement : mairie de Sargé sur Braye - 02.54.72.73.17 - mairie.sarge@wanadoo.fr

Informations Pratiques

SECRETARIAT DE LA MAIRIE ouvert au public le

Mardi de 14 H 00 à 18 H 00

Vendredi de 8 H 30 à 12 H 30

Tél : 02 54 80 94 13

Adresse mail : mairie@saint-agil.eu

Site internet : www.saint-agil.eu

PERMANENCE DU MAIRE :

Mardi de 16 H 00 à 17 H 30

Vendredi de 11 H 00 à 12 H 30

ou sur rendez-vous

AGENCE POSTALE COMMUNALE ET BIBLIOTHEQUE ouverts

du LUNDI au VENDREDI de 10 H 00 à 12 H 30

le SAMEDI de 9 H 30 à 12 H 00

Retrouvez les informations pratiques et l'actualité de la commune sur votre site internet **saint-agil.eu**

COMMUNE DE SAINT AGIL

Accueil Vous êtes ici : Accueil

Mairie

Statistiques

Tourisme/Loisirs

Associations

Artisans/Commerces

Evenements

Photos anciennes

Contact

Saint Agil - Accueil

Agréable terrain situé dans le lotissement des Grenouillettes composé de six lots, d'une superficie de 1357 m², viaabilisé sauf assainissement.

Prix : 7 € le m² HT.

Pour tous renseignements :

Tél : 02 54 80 94 13

mail : mairie@saint-agil.eu

SICTOM
MONTROIRE-SUR-LE-LOIR
LA CHARTRE-SUR-LE-LOIR
Vallée du Loir

L'entreprise en charge de la collecte des ordures ménagères chaque jeudi sur notre commune se réserve le droit d'avancer son heure de passage. Pour rappel, les bacs doivent donc être sortis **au plus tard le Jeudi à 12 heures**. Lors d'une semaine comportant un jour férié, la collecte est systématiquement décalée d'une journée et **les bacs doivent être sortis au plus tard la veille au soir**.

HAUT DÉBIT
Le haut débit a été mis en service sur Saint-Agil, afin de profiter pleinement de ce nouveau service, veuillez appeler le service commercial de votre opérateur.

Evenements à venir

25 Mars Penso A Te
Date : 25 mars 2016
Danse

29 Avril Ligne A
Date : 29 avril 2016
Marionnettes

Saint-Agil
Aujourd'hui
0° / 6°
Vent : 0 - 28 km/h
08:42 - 17:29
Légère pluie

Vendredi
0° / 3°
Vent : 0 - 24 km/h
08:42 - 17:30
Neige modérée ou forte avec tonnerre

Calendrier 2016

2 mars : Circonvolutions - Cirque et musique (L'Echalier)

12 mars : Comptage du gibier (GIC du Couëtron)

19 mars : Choucroute (Syndicat d'initiative)

25 mars : Penso A Te - Danse (L'Echalier)

28 mars : Concours de pêche (Comité des fêtes)

10 avril : Repas des anciens

29 avril : Ligne Â - Marionnettes (L'Hectare)

1er mai : Portes ouvertes de St-Agil (Comité des fêtes)

14 juillet : Concours de pétanque et jeux pour les enfants (Comité des fêtes)

19, 20, 21, et 24 août : Le Repas - Cirque (Cheptel Aleïkoum)
sur reservation à partir du 19 juin

16 septembre : La Veillée - Théâtre de rue (L'Echalier)

13 octobre : Repas du club de l'amitié

En décembre : Fête de Noël (S.I. + Comité des fêtes)

Pour connaître les pharmacies de garde les plus proches de votre commune

COMPOSEZ LE 32 37 

GARDES DES PHARMACIES

SECTEUR NORD LOIR ET CHER

SECTEUR DE MONDOUBLEAU



ANNEE 2016

Janvier	Février	Mars	Avril	Mai	Juin
V1 Boulben-Marchand	L1	M1	V1	D1 Boulben-Marchand	M1
S2 Ferrière	M2	M2	S2 Vuitteñez	L2	J2
D3 Talbot	M3	J3	D3 Désiré-Leroy	M3	V3
L4	J4	V4	L4	M4	S4 Vuitteñez
M5	V5	S5 Vuitteñez	M5	J5 Talbot	D5 Talbot
M6	S6 Vuitteñez	D6 Puente	M6	V6	L6
J7	D7 Puente	L7	J7	S7 Vuitteñez	M7
V8	L8	M8	V8	D8 Bruneau-Verrier	M8
S9 Vuitteñez	M9	M9	S9 Vuitteñez	L9	J9
D10 Boulben-Marchand	M10	J10	D10 Beasley	M10	V10
L11	J11	V11	L11	M11	S11 Vuitteñez
M12	V12	S12 Vuitteñez	M12	J12	D12 Puisais
M13	S13 Ferrière	D13 Beasley	M13	V13	L13
J14	D14 Ferrière	L14	J14	S14 Vuitteñez	M14
V15	L15	M15	V15	D15 Boulben-Marchand	M15
S16 Ferrière	M16	M16	S16 Vuitteñez	L16 Boulben-Marchand	J16
D17 Désiré-Leroy	M17	J17	D17 Puente	M17	V17
L18	J18	V18	L18	M18	S18 Vuitteñez
M19	V19	S19 Vuitteñez	M19	J19	D19 Désiré-Leroy
M20	S20 Vuitteñez	D20 Vuitteñez	M20	V20	L20
J21	D21 Vuitteñez	L21	J21	S21 Vuitteñez	M21
V22	L22	M22	V22	D22 Désiré-Leroy	M22
S23 Vuitteñez	M23	M23	S23 Vuitteñez	L23	J23
D24 Puisais	M24	J24	D24 Puisais	M24	V24
L25	J25	V25	L25	M25	S25 Vuitteñez
M26	V26	S26 Vuitteñez	M26	D26 Puente	L26
M27	S27 Ferrière	D27 Bruneau-Verrier	M27	V27	J27
J28	D28 Talbot	L28 Bruneau-Verrier	J28	S28 Vuitteñez	M28
V29	L29	M29	V29	D29 Vuitteñez	M29
S30 Ferrière		M30	S30 Vuitteñez	L30	J30
D31 Ferrière		J31		M31	

sous réserve de modifications


GARDES DE NUIT

en semaine après 19h30

(hors jours fériés)

LUNDI	La Ville aux Clercs
MARDI	Savigny/Braye
MERCREDI	Mondoubleau
JEUDI	Mondoubleau
VENDREDI	Droué
	Pharmacie Vuitteñez
	42 place du Marché
	41170 Mondoubleau tél. 02 54 80 90 43
	Pharmacie Ferrière
	8 rue Chrétien
	41170 Mondoubleau tél. 02 54 80 90 64
	Pharmacie Puente
	Route du Gué du Loir
	41100 Mazangé tél. 02 54 72 11 21
	Pharmacie Désiré-Leroy
	10 rue de la République
	41360 Savigny/Braye tél. 02 54 23 74 12
	Pharmacie Talbot
	4 rue des Ecoles
	41160 La Ville aux Clercs
	tél : 02 54 80 62 06
	Pharmacie Bruneau-Verrier
	25 place Clémenceau
	41800 Montoire tél. 02 54 85 00 04
	Pharmacie Boulben-Marchand
	19 Place Clémenceau
	41800 Montoire tél. 02 54 85 08 12
	Pharmacie Beasley
	rue Félix Silly
	41270 Droué tél : 02 54 80 50 16
	Pharmacie Puisais
	5 rue Ronsard
	41310 St Amand Longpré
	Tél : 02 54 82 80 11

Pour connaître les pharmacies de garde les plus proches de votre commune

COMPOSEZ LE 32 37 

GARDES DES PHARMACIES

SECTEUR NORD LOIR ET CHER

SECTEUR DE MONDOUBLEAU



ANNEE 2016

Juillet	Août	Septembre	Octobre	Novembre	Décembre
V1	L1	J1	S1 Vuitteñez	M1 Puisais	J1
S2 Vuitteñez	M2	V2	D2 Désiré-Leroy	M2	V2
D3 Désiré-Leroy	M3	S3 Vuitteñez	L3	J3	S3 Vuitteñez
L4	J4	D4 Beasley	M4	V4	D4 Désiré-Leroy
M5	V5	L5	M5	S5 Vuitteñez	L5
M6	S6 Vuitteñez	M6	J6	D6 Vuitteñez	M6
J7	D7 Boulben-Marchand	M7	V7	L7	M7
V8	L8	J8	S8 Vuitteñez	M8	J8
S9 Vuitteñez	M9	V9	D9 Talbot	M9	V9
D10 Beasley	M10	S10 Vuitteñez	L10	J10	S10 Vuitteñez
L11	J11	D11 Puisais	M11	V11 Beasley	D1 Beasley
M12	V12	L12	M12	S12 Vuitteñez	L12
M13	S13 Vuitteñez	M13	J13	D13 Beasley	M13
J14 Puente	D14 Vuitteñez	M14	V14	L14	M14
V15	L15 Vuitteñez	J15	S15 Vuitteñez	M15	V15
S16 Vuitteñez	M16	V16	D16 Boulben-Marchand	M16	J16
D17 Puisais	M17	S17 Vuitteñez	L17	J17	S17 Vuitteñez
L18	J18	D18 Vuitteñez	M18	V18	D18 Bruneau-Verrier
M19	V19	L19	M19	S19 Vuitteñez	L19
M20	S20 Vuitteñez	M20	J20	D20 Talbot	M20
J21	D21 Talbot	M21	V21	L21	M21
V22	L22	J22	S22 Vuitteñez	M22	J22
S23 Vuitteñez	M23	V23	D23 Bruneau-Verrier	M23	V23
D24 Puente	M24	S24 Vuitteñez	L24	J24	S24 Vuitteñez
L25	J25	D25 Puente	M25	V25	D25 Beasley
M26	V26	L26	M26	S26 Vuitteñez	L26
M27	S27 Vuitteñez	M27	J27	D27 Boulben-Marchand	M27
J28	D28 Bruneau-Verrier	M28	V28	L28	M28
V29	L29	J29	S29 Vuitteñez	M29	J29
S30 Vuitteñez	M30	V30	D30 Puisais	M30	V30
D31 Bruneau-Verrier	M31		L31		S31 Vuitteñez

sous réserve de modifications

GARDES DE NUIT

en semaine après 19h30

(hors jours fériés)

LUNDI	La Ville aux Clercs
MARDI	Savigny/Braye
MERCREDI	Mondoubleau
JEUDI	Mondoubleau
VENDREDI	Droué
	Pharmacie Vuitteñez
	42 place du Marché
	41170 Mondoubleau tél. 02 54 80 90 43
	Pharmacie Ferrière
	8 rue Chrétien
	41170 Mondoubleau tél. 02 54 80 90 64
	Pharmacie Puente
	Route du Gué du Loir
	41100 Mazangé tél. 02 54 72 11 21
	Pharmacie Désiré-Leroy
	10 rue de la République
	41360 Savigny/Braye tél. 02 54 23 74 12
	Pharmacie Talbot
	4 rue des Ecoles
	41160 La Ville aux Clercs
	tél : 02 54 80 62 06
	Pharmacie Bruneau-Verrier
	25 place Clémenceau
	41800 Montoire tél. 02 54 85 00 04
	Pharmacie Boulben-Marchand
	19 Place Clémenceau
	41800 Montoire tél. 02 54 85 08 12
	Pharmacie Beasley
	rue Félix Silly
	41270 Droué tél : 02 54 80 50 16
	Pharmacie Puisais
	5 rue Ronsard
	41310 St Amand Longpré
	Tél : 02 54 82 80 11

PASTÉIS DE BACALHAU (Beignets de Morue)

Ingrédients: 400g de morue, 400 g de pommes de terre, 1 oignon, 1 bouquet de persil, 3 œufs, 1 pincée de sel et poivre, huile pour frire

Préparation : La veille, dessaler la morue : la placer dans un récipient avec de l'eau. Laisser reposer toute une nuit en changeant l'eau fréquemment.

Le jour même : couper la morue en gros morceaux et la faire bouillir avec les pommes de terre épluchées. Lorsque c'est cuit, retirer du feu et enlever la peau et les arêtes de la morue. Avec les doigts, l'émietter en petits morceaux.

Ecraser les pommes de terre en purée. Ajouter le persil ciselé, l'oignon haché, les œufs battus et la morue. Saler légèrement et poivrer. Travailler la pâte pour que le mélange soit bien homogène et ajouter un peu de lait bouillant si le mélange est trop compact.

Mettre de l'huile à chauffer. Prendre de la pâte avec une cuillère à soupe, puis la transvaser dans une autre cuillère à soupe plusieurs fois pour donner au beignet sa forme. Faire frire. Lorsque les beignets sont bien dorés, les retirer et les déposer sur du papier absorbant.

Dégustés chauds ou froids, ils sont emblématiques de la gastronomie portugaise. Ils font partie de la vie quotidienne soit aux repas familiaux soit aux moments festifs qui célèbrent la vie (mariages, baptêmes...)

Merci Carla !



TRADITIONAL ENGLISH FRUIT CAKE (Traditionnel Gâteau aux fruits secs)

Ingrédients : 300g de raisins secs, 2 c à soupe de confiture d'oranges amères, 250 g de farine, 1 sachet de levure chimique, 150 g de beurre, 150 g de sucre, 3 œufs

Préparation : Battre le beurre en crème avec le sucre et ajouter les œufs petit à petit et bien mélanger. Incorporer la farine, la levure, les raisins secs et la confiture en mélangeant délicatement et ajouter du lait pour avoir une bonne consistance. Verser dans un moule (18-20 cm de diamètre) bien beurré et mettre au four à environ 180C pendant 30-40 minutes.

« A déguster avec une bonne tasse de thé au lait ! » Gillian



CHEBUREK (Chausson de viande)

*Un grand **Merci** aussi à **ALIYA** qui nous fait découvrir un plat traditionnel des peuples turcs et mongols (en turc « börek », en mongol « Huushuur », en azeri « Ət qutabı »).*

Cheburek vient de la langue tatare de Crimée. Les mots étaient empruntés à l'époque soviétique de la langue tatare de Crimée signifiant « chausson cru » (en tatar : Börek = chausson, Ciy, chii = cru). Aussi, ce plat est populaire parmi les peuples du Caucase.

Ingrédients pour la pâte : 800 g de farine, 1 œuf, 350 ml de lait (ou de l'eau) ½ cuillerée à café de sel, 2 cuillerées à soupe d'huile.

Pour la Garniture : 800 g de viande hachée, 4 oignons, 100 ml de lait (ou de l'eau), 1 cuillerée à café de sel, ½ cuillerée à café de poivre (au goût), 200 ml d'huile végétale pour frire.

Préparation : Dans une casserole verser le lait (l'eau), ajouter le sel et l'huile végétale et faire bouillir. Ajouter ½ tasse (100g) de farine, en remuant pour éviter les grumeaux. Retirer du feu et laisser refroidir. Ajouter l'œuf et tamiser la farine restante. Travailler la pâte et ensuite laisser reposer pendant une heure.

Préparer la garniture. Hacher finement l'oignon, plus il y a d'oignons, plus la garniture sera savoureuse. Transformer l'oignon en purée, saler et poivrer et si désiré ajouter d'autres épices. Mélanger la viande avec l'oignon et saler encore si nécessaire. Ajouter le lait et bien mélanger à nouveau.

Diviser la pâte en parts égales. Les étaler en ronds minces (1-2 mm d'épaisseur). La taille des ronds dépend de la taille des chebureks que vous voulez faire cuire. Ils peuvent être d'environ 15 cm de diamètre.

Sur les ronds il faut mettre 2 cuillerées à soupe de viande hachée et plier le rond en deux. Fermer bien le bord. (important !)

Dans une sauteuse à fond épais ou une friteuse, verser de l'huile végétale, la réchauffer et puis frire les 'chaussons' des deux côtés jusqu'à ce qu'ils deviennent dorés.



**Informations neutres et gratuites sur le logement
et la maîtrise de l'énergie
par l'ADIL 41/Espace Info Energie**



**Vous avez une question sur le logement ou l'énergie ? Contactez gratuitement les juristes spécialisés et les conseillers en énergie de l'ADIL 41 EIE :
parce qu'ils n'ont rien à vous vendre, ils vous donnent le bon conseil !**



L'ADIL 41 Espace Info Energie a été désignée guichet unique d'information (Point Rénovation Info Service dit PRIS) sur le Loir-et-Cher pour répondre à toute question juridique, financière et technique liée à un projet de rénovation énergétique d'un logement.

De manière plus générale, L'ADIL de Loir-et-Cher - Espace Info Energie est une association type loi 1901 qui vous informe, vous conseille et vous guide **gratuitement** sur toutes les questions liées au logement et à l'énergie (*les aides financières, les rapports locatifs, l'accession à la propriété, les prêts immobiliers, les contrats, les relations de voisinage, la maîtrise de l'énergie, l'isolation, les modes de chauffage, les énergies renouvelables, la fiscalité immobilière, les règles d'urbanisme, les impayés de loyers, la copropriété,...*).

Par exemple, en cas de démarchage à domicile, si vous avez le moindre doute sur l'entreprise qui a pris rendez-vous avec vous et sur le sérieux de son discours ou sur le devis éventuellement signé, contactez nos conseillers au plus vite. Ils vous renseigneront en toute neutralité.

L'ADIL est également instructeur du Fonds Local d'Aide aux Accédants en Difficulté (FLAAD) qui permet d'accorder, sous conditions, des aides aux particuliers qui rencontrent des difficultés dans le paiement de leur mensualité de crédit souscrit pour leur habitation principale située dans le Loir-et-Cher. Si vous êtes dans cette situation, contactez nos juristes pour plus d'information.

**Les juristes et les conseillers en énergie de l'ADIL 41 EIE vous renseignent sur toutes les questions que vous vous posez sur le logement et la maîtrise de l'énergie.
Tous nos services sont neutres, gratuits et objectifs.**

N'hésitez pas à nous contacter :

ADIL 41- Espace Info Energie
Cité administrative – Porte C
34, avenue du Maréchal Maunoury
41000 Blois
Du lundi au jeudi 9h00 – 12h30 / 13h45 – 17h30
Fermé au public le mardi matin
Le vendredi 9h00 – 12h30 / 13h45 – 17h
Tél. 02 54 42 10 00 - Fax : 02 54 42 13 00
adileie41@wanadoo.fr / <http://www.adil41.org>

Dans un souci de proximité et grâce aux partenariats avec les communes et les communautés de communes, l'ADIL 41 - Espace Info Energie assure également une **permanence juridique** sur cinq communes du département (Lamotte-Beuvron, Romorantin-Lanthenay, Salbris, Vendôme, Selles-sur-Cher) ainsi qu'une permanence sur la maîtrise de l'énergie à Vendôme.

Entreprises & commerces

Boulangerie – Pâtisserie

1, Rue des Templiers

Tél : 09 53 06 55 34

Restaurant – Bar La Mère Tranquille

1 Place de La Poste

Tél : 09 66 88 09 99

La Sellerie Percheronne – spécialiste du travail du cuir

8, Rue des Templiers

Tél : 02 54 80 74 17

Les Délices de Carla – Spécialités Portugaises

Ets COMMON Didier – Electricien – Plombier

2, Rue Ernest Baudoin

Tél : 02 54 80 94 15

Ets MELET Jean-Paul – Maçon

Les Grandes Coulonges

Tél : 02 54 80 77 84

Ets PANNIER Jean-Michel - Charpentier – Couvreur

4, Les Galoudries

Tél : 02 54 80 94 81

Ets AGUILLE - Matériel agricole et vente d'outillages

21, Rue des Templiers

Tél : 02 54 80 94 35

Ent IN BATI - spécialiste en éclairage « *intelligent* »

8, Rue des Templiers

Tél : 02 54 89 56 18

Ets BIRLOUEZ Gwénaél – Informatique générale

7, Villebeautru

Tél : 06 22 28 46 63

Site : l2mb.fr

EQUIPERCHE - Cours d'équitation - Pensions et débouillage de chevaux

2, les Couvardières

Tél : 06 42 15 49 39

Site : www.equiperche.fr

AGIL PERCHERON -Découverte du cheval percheron et attelages touristiques

Les Haies

Tél : 02 54 80 95 19

Atelier Louismarine - Couture

7, Villebeautru

Tél : 02 54 80 82 20

Leader Services Développement réseau de franchise dépannage et installation tous corps d'état

7, Rue du Château

Tél : 09 62 06 57 28

Site : www.leaderservices.fr

Je m'en occupe 41 – Homme toutes mains

Les Galoudries

Tél : 07.62.55.46.75

